



## 结肠镜检查情况说明书

### 何为结肠镜检查?

结肠镜检查（内窥镜检查）指的是对下消化道进行检查，以诊断病症，并且在某些情况下治疗病症。在此检查过程之中，医护人员用结肠镜——一条末端装有“摄像头”的弹性细管——经直肠探入结肠（大肠）。这样医生就可以检查结肠的情况，并进行专业的医疗程序，如：取活体组织切片送病理化验并切除息肉（可能癌变的不正常赘生物）。

### 为什么要做结肠镜检查?

结肠镜检查可查出息肉、发炎组织以及癌症，如结直肠癌。它可以帮助医生诊断原因未明的大便习惯改变、腹部疼痛、肠出血以及体重减轻。对于有结肠癌家族病史的某些人士，结肠镜也许是合适的检查，甚至有助于预防结肠癌。

### 应如何为结肠镜检查做准备?

务必把肠道的粪便物质彻底清理干净，结肠镜检查才可以取得成功。为了做到这一点，需进行腹泻性（请参阅下文）的肠道准备。结肠如果清理得不干净，医生可能无法准确地检查肠壁，且需要您回来再做检查。

肠道准备的全过程包括：

#### 1. 调整饮食

可能需要在做结肠镜检查之前几天采取特别饮食。一般的建议是：检查之前几天，需避免吃含有种子和谷物的食物——因为这些物质可能堵塞仪器的抽吸管道。

#### 2. 服用肠道准备药物

市面上有几种肠道准备药物（通过腹泻清空肠道的泻药）。您的医生会根据您的病况，为您推荐合适的药物。

#### 3. 增加液体摄入

医生会建议具体的做法。

应向医生说明您所患有的全部病症以及定期服用的任何药物、维生素或补充剂。一般要在检查前一周停用铁质补充剂。

### 如何做结肠镜检查?

#### 镇静

该检查一般需要做镇静。您可能会依稀感觉到检查室内的情况，但一般来说您几乎不会记得检查的过程。医生和其他医护人员将在检查过程中监测您的呼吸、脉搏和血压情况，并令您觉得舒适。

结肠镜检查一般需时20至45分钟。

#### 肠道检查

您一旦进入镇静状态并向左侧卧，医生就会把仪器经肛门探入结肠。内窥镜末端的小摄像头会把影像传送到显示屏，让医生可以检查肠壁。

内窥镜一旦探到小肠与结肠连接的位置，医生就会小心翼翼地把内窥镜取出，并再次检查结肠的肠壁。

#### 息肉切除与活体组织切片检查

息肉是肠壁增生的小组织。它们很常见，通常无害，但其中一小部分会发展成癌症。切除息肉是预防癌症的有效方法。

另外也有可能取一小部分结肠组织为样本（活体组织），以便通过显微镜检查，查找疾病的征兆。

您在检查之后将留在恢复区休息1至2小时，直到镇静剂药效消失。您完全醒过来后，医护人员一般会给您食物和饮料。

在检查过程中，为使肠壁得到充分检查，医生会给结肠充气，因此您在检查后可能会觉得有点胀气。这种感觉通常在1至2小时内消失。

检查后很少出现便血——但如果发生了，通常是因为检查中曾取组织样本化验，过后出血会止住。

做好全过程的肠道准备对结肠镜检查的准确性和安全性起到重要作用。请严格遵守肠道准备的操作说明。

# 结肠镜检查情况说明书

由于检查过程使用了镇静剂，因此您在做结肠镜检查当天切勿驾车、独自乘坐公共交通工具、操作机器、签署法律文件或饮酒。我们强烈建议您安排亲友接您回家并陪伴您。

身体在翌日应可完全康复。务必仔细阅读出院说明。

## 有副作用的风险吗？

这项检查如果由受过结肠镜检查专业培训的医生进行，发生并发症的可能性很低——尽管不能完全避免。

在澳大利亚做结肠镜检查 and 息肉切除术（息肉切除）出现严重副作用的个案很少。

发生并发症的风险取决于具体开展的医疗程序等因素，包括您的总体健康状况。

在很罕见（千分之一）的情况下，肠壁可能被撕裂——如发生这种情况，您需入院做手术修补肠壁。

偶尔会有人在服用肠道准备药物之后出现头痛或呕吐的反应。

使用镇静药物也有可能出现反应，但这也很少见。

在某些情况下，结肠镜检查如果无法成功进行，则可能需要重做。

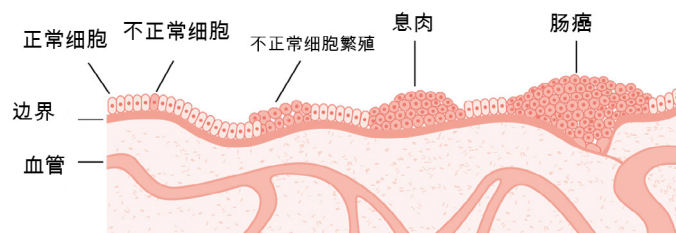
结肠镜检查过后的14天内，如果出现以下症状，您应立即与医院或医生诊所联系：

- 严重腹痛
- 黑色的柏油样大便
- 肛门持续出血
- 发烧
- 令您忧虑的其他症状。

## 结肠镜检查的准确程度如何？

结肠镜检查是最为准确的结肠检查。然而，没有一种检查是完美无缺的——仍然存在些许检测不出异常情况的风险。

肠癌的开始



结肠镜检查未能检出肠道小息肉的风险为2%至8%。未能检出癌症等的较显著异常的风险则低很多——但仍然存在。因此，我们建议所有50周岁以上或有家族结直肠癌病史的人士，每1至2年做一次大便隐血（FOB）检测并/或加入全国肠癌筛查计划（National Bowel Cancer Screening Program）。药房或当地医生可以提供FOB检测工具套装。

## 器材消毒处理

根据 GESA 指引的要求，每次检查之后，结肠镜以及所有器材均应彻底消毒处理，方可再次使用，以防传播严重疾病（如 HIV 和乙型、丙型肝炎）的风险。

## 如有疑问，应与谁联系？

如有疑问或需征求意见，请在检查前咨询医生。

### 要点

- 结肠镜检查是一项检查结肠和直肠内部情况的医疗程序
- 请在检查前使用肠道准备套装，把胃肠道内的固体物质全部清除干净。请仔细阅读操作说明。
- 结肠镜检查期间通常会进行镇静，消除不适感。
- 医生在结肠镜检查过程中会切除息肉并对异常组织进行活组织取样。
- 结肠镜检查后的24小时内，不得驾车，要等镇静药效逐渐消失。

此说明书由GESA在非常谨慎的情况下制作。GESA与本说明书的其他编辑者对因使用或倚赖相关信息而导致的任何受伤、损失或损害，均不承担任何责任。本说明书受版权保护。您仅可在不更改此说明书形式（保留此通知）的情况下，对此说明书内容进行下载、展示、打印以及复制，以用于个人、非商业性的用途，或供贵机构内部使用。除了根据《1968年版权法》所规定的用途外，我们保留其他一切权利。

发布年份 2012 | 更新版 2019  
澳大利亚胃肠病学会 (Gastroenterological Society of Australia)  
L1, 517 Flinders Lane, Melbourne VIC 3000 Australia  
©2019 Gastroenterological Society of Australia  
ABN 44 001 171 115.  
有关复制及版权的请求和查询，请联系：  
电子邮件：gesa@gesa.org.au  
网址：http://www.gesa.org.au

